

CAMBRA OFICIAL DE COMERÇ, INDÚSTRIA I NAVEGACIÓ DE REUS

El present document s'elabora en compliment el que es disposa la *Llei 19/2014, del 29 de desembre, de transparència, accés a la informació pública i bon govern*. L'article 3.1. a) inclou dins de l'àmbit d'aplicació d'aquesta llei, les **Corporacions de Dret públic en allò que afecta l'exercici de llurs funcions públiques**.

Per a complementar la informació podeu accedir al nostre web:

<http://www.cambrareus.org/cambra-index-ca.php>

I.- ORGANITZACIÓ INSTITUCIONAL I ESTRUCTURA ORGANITZATIVA.

1.- Naturalesa jurídica i finalitats de la Cambra.

La Cambra Oficial de Comerç, Indústria i Navegació de Reus, fundada el 23 de desembre de 1886, és una Corporació de Dret públic amb personalitat jurídica i plena capacitat d'obrar per al compliment dels seus fins, que es configuren com a òrgans consultius i de col·laboració amb les administracions públiques, i que té com a finalitat la representació, promoció i defensa dels interessos generals del comerç, la indústria i els serveis, així com la prestació de serveis a les empreses.

La demarcació territorial de la Cambra de Comerç de Reus compren els antics partits judicials de Reus, Montblanc, Falset i Gandesa, segons Resolució de la direcció General de Comerç, Indústria i Treball de data 14 de juny de 1912, confirmada per Reial Ordre de 16 d'octubre següent i pels Reglaments de 20 de setembre de 1912 i 19 de juliol de 1919, pertanyent per tant a la mateixa, la totalitat dels municipis de les comarques de la Conca de Barberà, Baix Camp, Priorat, Ribera d'Ebre i Terra Alta, amb l'afegit de Querol de la Terra Alta i l'exclusió de Ginestar i Rasquera a la Ribera d'Ebre.

La demarcació competencial de la Cambra compren, per tant, els municipis següents: l'Aleixar, Alforja, Almoixar, l'Arbolí, Argentera, Arnes, Ascó, Barberà de la Conca, Batea, Bellmunt del Priorat, Benissanet, la Bisbal de Falset, Blancafort, les Borges del Camp, Bot, Botarell, Cabacés, Cambrils, Capafonts, Capçanes, Caseres, Castellvell del Camp, Colldejou, Conesa, Corbera d'Ebre, Cornudella de Montsant, Duesaigües, l'Espluga de Francolí, Falset, la Fatarella, la Febró, la Figuera, Flix, Forès, Gandesa, Garcia, Gratallops, els Guiamets, Horta de Sant Joan, el Lloar, Llorac, Margalef, Marçà, Maspujols, el Masroig, Miravet, el Molar, Montblanc, Montbrió del Camp, Mont-ral, Mont-roig del Camp, Móra d'Ebre, Móra la Nova, la Morera de Montsant, la Palma d'Ebre, Passanant, les Piles, el Pinell de Brai, Pira, la Pobla de Massalua, Poboleda, Pontils, Porrera, Pradell de la Teixeta, Prades, Prat de Compte, Pratedip, Querol, Reus, Riba-roja d'Ebre, Riudecanyes, Riudecols, Riudoms, Rocafort de Queralt, Santa Coloma de Queralt, Sarral, Savallà del Comtat, La Selva del Camp, Senan, Solivella, Tivissa,

la Torre de Fontaubella, la Torre de l'Espanyol, Torroja del Priorat, Ulldemolins, Vallclara, Vallfogona de Riucorb, Vandellòs i l'Hospitalet de l'Infant, Vilanova d'Escornalbou, Vilanova de Prades, Vilaplana, Vilaverd, la Vilella Alta, la Vilella Baixa, Vilalba dels Arcs, Vimbodí, Vinebre i Vinyols i Arcs.

Totes les persones físiques o jurídiques que duguin a terme activitats comercials, industrials o de serveis en l'àmbit territorial de la demarcació formen part, per Llei, de la Cambra, sense que aquesta adscripció obligatòria suposi cap tipus de càrrega administrativa o econòmica.

2.- Normativa reguladora bàsica (*)

- Llei 4/2014, de 1 d'abril, Bàsica de Cambres Oficials de Comerç, Indústria, Serveis i navegació (Estatal).

- Llei 14/2002, de 27 de juny, de les Cambres Oficials de Comerç, Indústria i navegació de Catalunya i del Consell General de les Cambres. (Parlament de Catalunya). Aquesta llei s'aplica en la mesura que no contradigui la Llei estatal i en espera que el parlament de Catalunya porti a terme el desenvolupament normatiu de la Llei 4/2014.

- Reglament de Règim interior de la Cambra de Comerç de Reus.

(*) En el moment d'elaborar el present document ens trobem en l'impàs normatiu de pendència de la tramitació de la Llei Catalana de Cambres de Comerç que desenvolupi la Llei estatal promulgada l'any 2014, i que permeti igualment modificar el Reglament de Règim interior.

3.- Relacions institucionals.

- Tutela i fiscalització

Les Cambres de Comerç es troben sotmeses a la tutela de les Administracions Públiques, funció que, en essència, comprèn: a) l'exercici de la potestat d'aprovació, fiscalització dels pressupostos i comptes anuals, i de les funcions públic-administratives que puguin dur a terme; b) l'autorització de la participació de la Cambra en la creació o participació en altres persones jurídiques; i c) L'autorització des adquisicions o alienacions de béns immobles. Així mateix, aquesta tutela s'estén als supòsits de suspensió i/o dissolució previstos per les lleis.

El Departament d'Empresa i Ocupació de la Generalitat de Catalunya actua com a òrgan tutelar de la Cambra de Comerç de Reus, se'ns perjudici de la Tutela que igualment exerceix l'Administració General de l'Estat en relació a les activitats d'interès general relatives al comerç exterior.

En l'àmbit econòmic i en relació als fons públics, la Cambra de Comerç de Reus es troba sotmesa a la fiscalització de la Sindicatura de Comptes de Catalunya i a la del Tribunal de Comptes de Madrid.

- **Organització Cameral a l'Estat.**

La Cambra de Comerç de Reus participa en la composició del **Ple del Consell General de Cambres de Catalunya**, Corporació de Dret públic on hi estan representades totes les Cambres de comerç catalanes.

La Llei 4/2014 va suposar la creació de la **Cambra Oficial de Comerç, Indústria, Serveis i Navegació d'Espanya**, en els òrgans de representació i govern de la qual no hi participa la Cambra de Reus.

4.- Funcions de la Cambra de Comerç de Reus.

- **Funcions públic-administratives.**

En els apartats 1 i 2 de l'article 5 de la Llei 4/2014, que transcrivim a continuació, estableixen les funcions públic-administratives de les Cambres de Comerç.

1. Les cambres oficials de comerç, indústria, serveis i navegació tenen les següents funcions de caràcter publicoadministratiu:

a) Expedir certificats d'origen i els altres certificats relacionats amb el tràfic mercantil, nacional i internacional, en els supòsits que prevegi la normativa vigent.

b) Recopilar els costums i usos mercantils, així com les pràctiques i els usos dels negocis i emetre certificats sobre la seva existència.

c) Ser un òrgan d'assessorament de les administracions públiques, en els termes que aquestes estableixin, per al desenvolupament del comerç, la indústria, els serveis i la navegació.

d) Dur a terme activitats de suport i estímul al comerç exterior.

e) Participar amb les administracions competents en l'organització de la formació pràctica als centres de treball inclosa en els ensenyaments de formació professional i en les accions i iniciatives formatives de la formació professional dual, en especial en la selecció i validació de centres de treball i empreses, en la designació i formació de tutors dels alumnes i en el control i avaluació del compliment de la programació, sense perjudici de les funcions que es puguin atribuir a les organitzacions empresarials en aquest àmbit.

f) Tramitar, en els casos que així ho requereixi l'Administració General de l'Estat, els programes públics d'ajudes a les empreses en els termes en què s'estableixin en cada cas, així com gestionar els serveis públics relacionats amb aquestes quan la seva gestió correspongui a l'Administració de l'Estat.

g) Gestionar, en els termes de l'article 8 d'aquesta Llei, un cens públic de totes les empreses, així com dels seus establiments, delegacions i agències radicats en la seva demarcació.

h) Actuar de finestretes úniques empresarials, quan siguin requerides per a això per les administracions públiques competents.

i) Col·laborar amb les administracions públiques en la simplificació administrativa dels procediments per a l'inici i exercici d'activitats econòmiques i empresarials, així com en la millora de la regulació econòmicopresarial.

j) Impulsar actuacions dirigides a l'increment de la competitivitat de les petites i mitjanes empreses, i fomentar la innovació i transferència tecnològiques a les empreses.

k) Impulsar i col·laborar amb les administracions públiques en la implantació de l'economia digital de les empreses.

l) En cas que l'autoritat de gestió dels fons de la Unió Europea ho consideri procedent, les cambres poden participar en la gestió de fons de la Unió Europea dirigits a la millora de la competitivitat en les empreses.

2. També correspon a les cambres oficials de comerç, indústria, serveis i navegació l'exercici de les funcions publico-administratives que s'enumeren a continuació, en la forma i amb l'extensió que determinin, si s'escau, les comunitats autònomes:

a) Proposar a les administracions públiques totes les reformes o mesures que considerin necessàries o convenients per al foment del comerç, la indústria, els serveis i la navegació.

b) Col·laborar en l'elaboració, el desenvolupament, l'execució i el seguiment dels plans que es dissenyin per a l'increment de la competitivitat del comerç, la indústria, els serveis i la navegació.

c) Col·laborar amb les administracions públiques com a òrgans de suport i assessorament per a la creació d'empreses.

d) Col·laborar amb les administracions públiques mitjançant la realització d'actuacions materials per a la comprovació del compliment dels requisits legals i verificació d'establiments mercantils i industrials en compliment del que estableix la normativa general i sectorial vigent.

e) Elaborar les estadístiques, les enquestes d'avaluació i els estudis que considerin necessaris per a l'exercici de les seves competències.

f) Promoure i cooperar en l'organització de fires i exposicions.

g) Col·laborar en els programes de formació establerts per centres docents públics o privats i, si s'escau, per les administracions públiques competents.

h) Informar dels projectes de normes emanats de les comunitats autònomes que afectin directament els interessos generals del comerç, la indústria, els serveis o la navegació, en els casos i amb l'abast que l'ordenament jurídic determini.

i) Tramitar els programes públics d'ajudes a les empreses en els termes que s'estableixin en cada cas, així com gestionar serveis públics relacionats amb aquestes, quan la seva gestió correspongui a l'administració autonòmica.

j) Col·laborar amb l'administració competent informant dels estudis, treballs i accions que es duguin a terme per a la promoció del comerç, la indústria, els serveis i la navegació.

k) Contribuir a la promoció del turisme en el marc de la cooperació i col·laboració amb les administracions públiques competents.

l) Col·laborar amb les administracions competents per facilitar informació i orientació sobre el procediment d'avaluació i acreditació per al reconeixement de les competències professionals adquirides per experiència laboral, així com en l'aportació d'instal·lacions i serveis per a la realització d'algunes fases del procediment, quan les administracions esmentades ho estableixin.

m) Les cambres de comerç també poden exercir qualsevol altra funció que les comunitats autònomes, en l'exercici de les seves competències, considerin necessàries.

Les resolucions que adopti la Cambra de Comerç de Reus en relació a l'exercici de les funcions públic-administratives que té assignades es poden recórrer davant de la jurisdicció contenciós-administrativa, previ recurs administratiu davant de l'òrgan tutelar.

- Funcions privades.

D'acord amb l'apartat 3 de la Llei 4/2014, les Cambres de comerç, poden portar a terme altres activitats, que han de tenir caràcter privat i s'han de prestar en règim de lliure competència, que contribueixin a la defensa, suport o foment del comerç, la indústria, els serveis i la navegació, o que siguin d'utilitat per a l'acompliment de les finalitats indicades i, en especial, establir serveis d'informació i assessorament empresarial. Així mateix, poden difondre i impartir formació en relació amb l'organització i gestió de l'empresa; prestar serveis de certificació i homologació de les empreses i crear, gestionar i administrar borses de franquícia, de subproductes, de subcontractació i de residus, així com llotges de contractació, en compliment dels requisits que exigeix la normativa sectorial vigent per a l'exercici d'aquestes activitats.

En aquest apartat cal destacar la tasca que desenvolupa la Cambra com a titular i gestora de la Llotja de Reus, mercat en origen de productes agropecuaris reconegut per les administracions de l'estat i la Generalitat, quina singularitat principal recau en ser continuadora de la institució el Mercat del Dilluns de Reus, amb més de 700 anys d'existència. Per aprofundir en la estructuració, significació, les activitats i els serveis de la Llotja de Reus, consultes la seva pàgina web www.llotjadereus.org.

També poden exercir activitats de mediació, així com d'arbitratge mercantil, nacional i internacional, de conformitat amb el que estableix la legislació vigent.

Les funcions privades es troben sotmeses al Dret privat.

- **Línies d'activitats.**

La Cambra de Comerç de Reus estructura les seves activitats en cinc línies:

- Internacionalització
- Programes Públics.
- Tràmits.
- Institucional- Estructura.
- Serveis privats.

Les 4 primeres línies es vinculen a funcions públic-administratives, mentre que la darrera, Serveis Privats, es correspon amb funcions privades de serveis a les empreses.

5.- Estructura organitzativa (*)

5.1. Òrgans de Govern

Els òrgans de govern de la Cambra són el Ple, el Comitè Executiu i el President.

- **Ple.**

El Ple és l'òrgan suprem de govern i representació de la Cambra, i està integrat per 32 membres: 28 elegits per eleccions i 4 proposats per les organitzacions empresarials amb representativitat a la demarcació.

El sistema electoral cameral parteix de la confecció del cens d'electors constituït per totes les persones físiques o jurídiques, nacionals o estrangeres, que exerceixin activitats comercials, industrials o de serveis en la demarcació (excepte algunes activitats professionals o del sector primari que es troben excloses). El cens preveu una classificació dels electors amb dret de vot, distribuït en sectors empresarials a fi i a efectes que tots els sectors empresarials puguin trobar-se representats en el Ple.

El Ple, com a òrgan suprem, actua en plenitud de funcions, entre les que destaquem: a) nomenar el President i Comitè executiu de la corporació; b) aprovació dels reglament intern i altra normativa de funcionament; i aprovació de pressupostos i comptes anuals.

(*) la Llei 4/2014 manté, en essència, l'estructura organitzativa de les cambres de Comerç (Ple, Comitè Executiu i President); així no obstant, la seva implantació i desenvolupament normatiu suposarà canvis importants en els sistema de composició i elecció d'aquests òrgans.

- **Comitè Executiu**

El Comitè executiu és l'òrgan col·legial permanent de gestió, administració i proposta de la Cambra de Comerç, escollit pel Ple d'entre els seus membres. En l'actualitat està format per nou persones.

- **President**

El President és l'òrgan de govern unipersonal i ostenta la representació de la cambra, la presidència de tots els òrgan de govern col·legials i és el responsable de l'execució dels acords que s'adoptin.

5.2. Composició òrgans de govern.

El cens electoral que es va confeccionar per les darreres eleccions a Cambra de Comerç de Reus va utilitzar com indicadors les dades del VAB i Ocupació per sectors facilitades per l'IDESCAT, segons els grups o branques d'activitat econòmica. D'acord amb aquests paràmetres, en resultaren 12 grups electorals que es repartiren els 28 membres a elegir del Ple de la següent forma:

1	Indústries extractives no metàl·liques, petroli, energia i aigua	4
2	Indústries d'alimentació, begudes i tabac	1
3	Indústries tèxtils, confecció, cuir i calçat, fusta suro i arts gràfiques	1
4	Indústria, química, cautxú, plàstic i recuperació	1
5	Metal·lúrgica i material de transport	2
6	Construcció	5
7	Comerç i reparacions	4
8	Hoteleria i restauració	2
9	Transports, emmagatzematge i comunicacions	1
10	Mediació financera i assegurances	1
11	Serveis immobiliaris i empresarials	2
12	Altres serveis	3
	Total	28

Les empreses electes i representacions resultants del darrer procés electoral al Ple de la Cambra fou:

Grup Electoral	Membres Ple Cambra Nom / Raó Social	Representant actual
01.01	Cia de Construcciones y Obras Pub. Balsells SL	Sr. Antoni Balsells Gavalrà
01.02	Vidres Sanromà, SL	Sr. Isaac SANromà Ortega
01.03	Central Nuclear Ascó II, CB	Sr. José Antonio Gago Bádenas
02	Industrias Rodríguez, SA	Sr. Miquel Àngel Rodríguez Tàrrach
0.3	La Industrial Algodonera, SA	Sr. Jaime Cabré Serrano
0.4	Laboratorios Serra Pamies, SA	Sr. Anton Roig Vidal
0.5	Indústries Teixidó, SA Industrias Juan Busquets Crusat, SA	Sr. Xavier Teixidó Pont Sr. Jordi Busquets Tarrats
06.01.01	Promocions Entorn Tarragona, SL	Sr. F. Carlos Iturgoyen Sabando
06.01.02	Construcciones i Rehabilitaciones Jaldo, SL	Sr. Joaquín Jaldo Vega
06.01.03	Ortiz Regué, SL	Sr. Gabriel Ortiz Nisa
06.02	El Montaje EMASA, SL	Sr. José M. Caballero Fernández
06.03	Fusteria i Muntatges Espinal, SL	
07.01	Joaquín Oliva, SA	Sr. Manel Oliva Vivar
07.02	Bocros, SA	Sr. Antonio Pont Soriano
07.03.01	Fulles i arrels, SL	Sr. Jacint Pallejà Sedó
07.03.02	Josep M. Bru Serra	Sr. Josep M. Bru Serra
08.01	Camping la Corona, SA	Sr. Joan Albert Campos Padrol
08.02	Àmbit Natura, SL	Sr. Anton Nolla Bertran
09	Joaquín Olivé Sansó	Sr. Joaquim Olivé Sansó
10	Banco Bilbao Vizacya Argentaria, SA	Sr. Joan Carles Alba Morcillo
11.01	Unifamiliar Sant Jordi, SA	Sr. Joan M. Roig Ferré
11.02	Rosa Rueda Juste	Sra. Rosa Rueda Juste
12.01	Delaway Services, SL	Sra, Maria Capdevila Marquès
12.02	Fundació P. Institut d'Alta Direcció	Sr. Jesús Palau Vallverdú
12.03	Àgora Activa, SL	Sr. Dídac Rodríguez Gras
		Sr. Ramon Brumós Such
		Sr. Xavier Colom Soto
		Sra. Imma Estivill Balsells
		Sr. Enric Olesti Prats
	Persones designades per les organitzacions empresarials	

La composició actual del **Comitè Executiu** és:

President:	Sr Isaac Sanromà i Ortega
Vicepresident primer:	Sr Xavier Colom i Soto
Vicepresident segon:	Sr Antoni Balsells i Gavalrà
Vicepresident tercer:	Sr. Joan Albert Campos i Padrol
Tresorer:	
Vocals:	Sr Dídac Rodríguez i Gras Sr Carles Tubella i Llurba Sr Enric Olesti i Prats

5.3. Consell Assessor, Comissions de treball, vocals consultors i assessors del plenari.

L'organigrama bàsic de la cambra es complementa amb el Consell Assessor, les Comissions de Treball i la participació de tercers, com a vocals consultors i com a assessors del plenari.

El **Consell assessor** l'integren persones amb reconeguda experiència en les matèries competència de la Cambra de Comerç, i les seves funcions són consultives i d'assessorament als òrgans de govern.

Les persones que componen el Consell Assessor són:

- Senyor Isaac Sanromà Ortega, president del Consell.
- Senyor Francesc Cabré Masdeu
- Senyor Miquel Colàs Piquer.
- Senyor Lluís Coll Braut.
- Senyor Gil Cristià Llevat.
- Senyor Joan Font Cañellas.
- Senyor Joan M. Mercadé Bertran.
- Senyor Jordi Sabater Codina.
- Senyor Ramon Urgellés Homdedeu.
- Senyor Josep M. Gomis Martí.
- Senyor Anton Balsells Gavalrà.
- Senyor Manel Niñerola Cornado.
- Senyor Antoni Borràs Cros.
- Senyor Joan Josep Sardà Arasa, secretari.

Les **Comissions de treball** són òrgans d'assessorament dels òrgans de govern de la Cambra. La seva composició no es limita a membres del ple. En l'actualitat, les comissions de treball existents són:

COMISSIÓ DE COMERÇ EXTERIOR

President: Senyor F. Xavier Texidó Pont

COMISSIÓ DE COMERÇ INTERIOR

President: Senyor Dídac Rodríguez Gras

COMISSIÓ D'ORDENACIÓ DEL TERRITORI

President: Senyor Antoni Balsells Gavalrà

Vicepresident: Senyor Josep M. Bru Serra

COMISSIÓ D'ENSENYAMENTS

President: Senyora Imma Estivill Balsells

COMISSIÓ D'INDÚSTRIA I SERVEIS

COMISSIÓ DONA I EMPRESA

Presidenta: Senyora Àgata Girbés Gaya

COMISSIÓ DE TURISME

President: Senyor Joan Albert Campos Padrol

COMISSIÓ LLOTJA DE REUS

President: Senyor Xavier Colom Soto

COMISSIÓ ECONÒMICA DEL COMITÈ EXECUTIU

President: Senyor Isaac Sanromà Ortega

COMISSIÓ ENERGIA I MEDI AMBIENT

GRUP DE TREBALL FIRES

President: Senyor Xavier Colom Soto

Els vocals consultors, nomenats pel Ple, són representants o alts càrrecs d'institucions o entitats que participen en l'activitat econòmica del territori, i persones de reconegut prestigi en l'àmbit dels comerç i la indústria. Els vocals consultors assisteixen al Ple amb veu però sense dret de vot.

Senyor Josep Andreu Figueras

* President de l'Autoritat Portuària de Tarragona.

Senyor Jaume Batista Llamas

* Empresari del sector de les comunicacions i de l'hostaleria.

Senyor Joan Cabré Ramón

* President del Gremi de Forners de Reus i comarca.

Senyor Josep Machado Barroso

* Empresari del sector de la construcció.

Senyora Ernest Juncosa Sans

* President de la Unió de Botiguers de Reus.

Senyor Joan Maria Bergadà Farré

* Representant del sector de tecnologia empresarial.

Senyor Ricard Navarro Torres

* President del Col·legi Oficial d'Agents Comercials de Reus.

Senyor Ignasi Recasens Pahí

* ExPresident de la Federació d'Empresaris de Cambrils.

Senyor Cèsar Solano Pont

* Vicepresident del Col·legi Oficial d'Agents de la Propietat Immobiliària de Tarragona.

Senyor Josep Oriol Palau Travé

* PIMEC Conca de Barberà

Senyor Miquel Àngel García Fernández

* Empresari del sector turístic de Cambrils.

Senyor Guillem Pastrana Icart

* Empresari del sector vinícola al Priorat.

Els **assessors del plenari** són persones que per la seva expertesa i coneixements en àmbits econòmics són nomenats pel president de la corporació per prestar, quan só convocats, el seu ajut tècnic a les tasques del plenari de la Cambra. En l'actualitat són assessors/es les següents persones:

Senyor Miquel Àngel Florit Masip.

Gremi d'Instal·ladors del Baix Camp

Senyora Àgata Gurbés Gaya

Consultora d'empreses

Senyor Joan Roig Alós

President de Foment Reus Empresarial

Senyor Gregori Salvat Barceló

President del Gremi de la Construcció del Baix Camp

Senyor Joan Carles Virgili Font

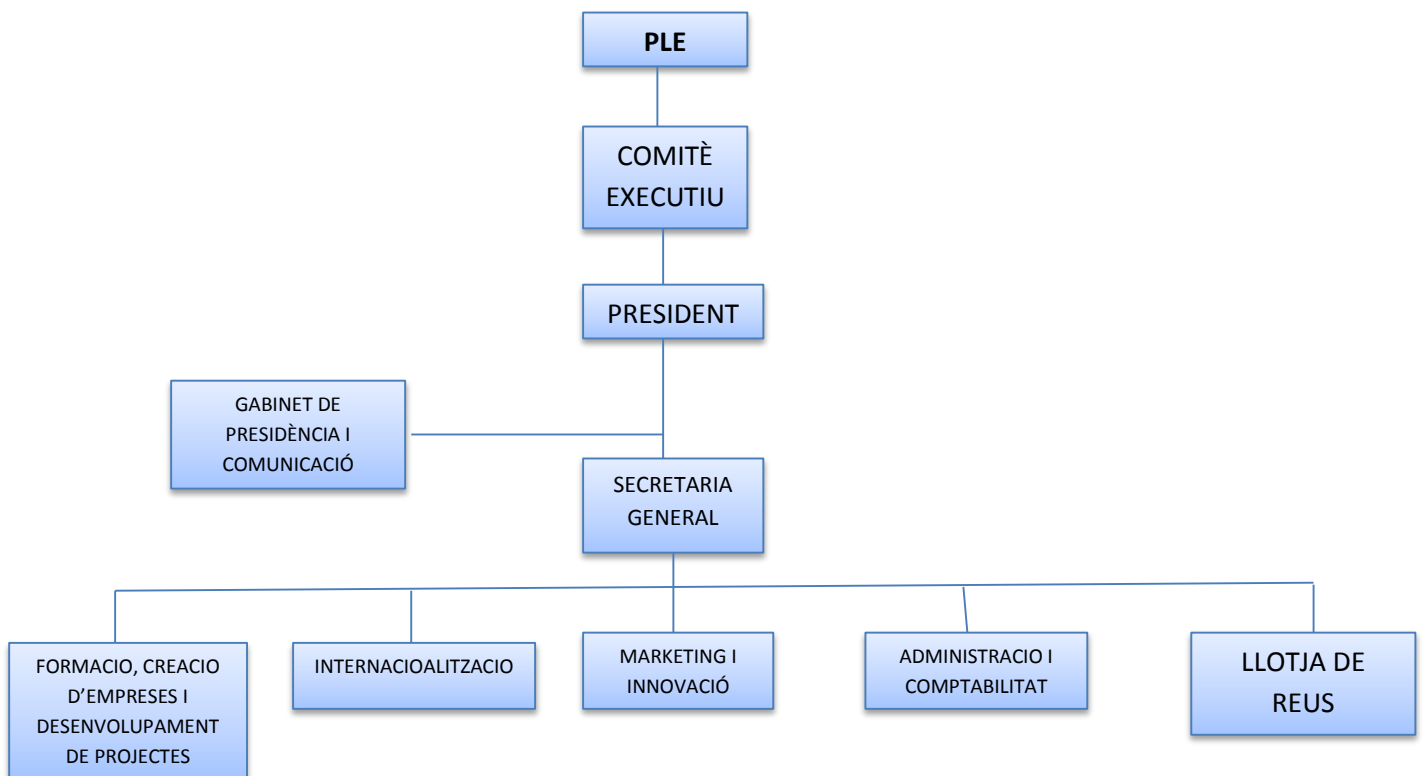
Directiu d'empresa d'energia

5.4. Personal Laboral

En l'organigrama de les Cambres de Comerç s'hi requereix la presència d'un secretari general, i, si escau, un director gerent, que són nomenats i cessats pel Ple a proposta del Comitè Executiu.

El secretari general, que es nomenat després d'una convocatòria pública les bases de la qual són aprovades per l'òrgan tutelar, té la funció, en essència, de vetllar per la legalitat dels acords adoptats pels òrgans de govern.

El planter laboral de la Cambra, inclòs el Secretari General, es compona de 8 persones. Destacar que l'organització treballa per projectes i per tant no és un organigrama tradicional jeràrquic sinó funcional. Això es concreta en el següent esquema gràfic:



6. Participació en altres persones jurídiques.

Per a l'exercici de les seves funcions, Les Cambres de comerç també poden promoure i participar en tota classe de persones jurídiques. Les persones jurídiques en què participa la Cambra de Comerç de Reus són:

- CONSELL GENERAL DE CAMBRES DE CATALUNYA.
- FIRA DE REUS, FUNDACIÓ PRIVADA (Membre fundador)
- FUNDACIÓ PRIVADA FORMACIÓ PROFESSIONAL – EMPRESA DE REUS (Membre Fundador)
- REUS BORSA 2010, AIE
- REUS GESTIO EMPRESARIAL SLU
- ESTUDIS UNIVERSITARIS BAIX CAMP SA
- FUNDACIÓ DE LA CONSTRUCCIÓ DEL BAIX CAMP
- PROMIMPULS 5C, SL
- FUNDACIÓ PER A L'ESTUDI DE LA GESTIÓ DE LA INCERTESA
- FUNDACIÓ TEATRE FORTUNY
- AGRUPACIÓ PER A LA PROMOCIÓ DEL PORT DE TARRAGONA, AIE
- ORGANISME AUTÒMOM DE DESENVOLUPAMENT DEL CAMP
- ASSOCIACIÓ PER AL DESENVOLUPAMENT DE LA TERRA ALTA I LA RIBERA
- CONSORCI PER A LA PROMOCIÓ DEL SÒL INDUSTRIAL DEL MOLLÓ

- ASSOCIACIÓ DE LA MESA SÒCIO.ECONÒMICA DEL CAMP DE TARRAGONA
- FUNDACIÓ D'ESTUDIS TURÍSTICS DE LA COSTA DAURADA
- ASOCIACIÓN ESPAÑOLA DE LONAJES Y MERCADOS EN ORIGEN
- DIFUSIÓN DE PRECIOS AGRARIOS, SA
- INFORMACION DE LONJAS, SL

II.- GESTIÓ ECONÒMICA, COMPTABLE, PRESSUPOSTÀRIA I PATRIMONIAL.

1. Règim econòmic pressupostari.

D'acord amb l'article 19 de la Llei 4/2014, els ingressos de les Cambres poden provenir de :

- a) Els ingressos ordinaris i extraordinaris obtinguts pels serveis que prestin i, en general, per l'exercici de les seves activitats.*
- b) Els productes, rendes i increments del seu patrimoni.*
- c) Les aportacions voluntàries d'empreses o entitats comercials.*
- d) Els llegats i donatius que puguin rebre.*
- e) Els procedents de les operacions de crèdit que es facin.*
- f) Qualsevol altres que els puguin ser atribuïts per llei, en virtut de conveni o per qualsevol altre procediment de conformitat amb l'ordenament jurídic.*

Les Cambres de Comerç auditen els seus comptes anuals, sotmeten a aprovació de l'òrgan tutelar tant els pressupostos com els comptes anuals, i es troben sotmeses a la fiscalització de la Sindicatura de Comptes i el Tribunal de Cuentas.

Així mateix, les Cambres de Comerç han de mantenir una comptabilitat diferenciada en relació a les seves activitats públiques i privades, sense perjudici de la unitat dels comptes anuals.

2. Pressupost 2015

INGRESSOS

	Pressupost 2015
Ingressos per recurs cameral permanent	0
Ingressos de l'activitat	776.123,56
Ingressos financers	1.532
Total ingressos	777.655,56

DESPESES

	Pressupost 2015
Despeses vinculades a activitats	21.200
Despeses de personal	274.538,56
Despeses d'activitats	419.377
Taxes i tributs	35.000
Amortitzacions	18.490
Despeses financeres	9.020
Total despeses	777.625,56

3. Comptes anuals 2014.

INGRESSOS

	Pressupost 2014	Realitzat 2014
Ingressos per recurs cameral permanent	0	11.091
Minoracions	-18.000	-1.454
Ingressos per activitat (incloses subvencions)	667.048	380.549
Ingressos extraordinaris	0	31.232
Ingressos financers	5.000	6.816
TOTAL INGRESSOS	654.048	428.234

DESPESES

	Pressupost 2014	Realitzat 2014
Despeses per activitats	21.000	17.871
Despeses de personal	233.000	247.094
Altres despeses d'activitat	331.592	194.499
Taxes/tributs	35.361	24.738
Amortitzacions	18.455	28.662
Despeses financeres	14.650	10.181
TOTAL DESPESES	654.048	523.047
RESULTAT	0	- 94.813

III.- CONVENIS I SUBVENCIONS ADMINISTRACIONS PÚBLIQUES - FONTS PÚBLICS.

L'exercici 2014, els ingressos provinents de fons públics computats per la Cambra de Comerç de Reus fou de 76.456,83 €, fet que va suposar un percentatge del 17,85 % respecte el total dels ingressos de la Corporació.

Els fons públics que es previst percebre durant l'exercici 2015, deriven tots de subvencions o convenis de col·laboració amb administracions públiques. Tots els fons públics que es perceben tenen un destí finalista vinculat a un servei o activitat concreta que genera les seves corresponents despeses d'activitat. Alguns d'aquests convenis o subvencions no s'atorguen directament o de forma exclusiva a la Cambra de Comerç de Reus, sinó que s'insereixen dins de programes públics que executen el conjunt de les cambres de Comerç catalanes o espanyoles. Aquest fet suposa que part d'aquests fons públics es percebin de la Cambra de Comerç, Indústria, Serveis i Navegació d'Espanya o bé del Consell General de les Cambres Catalanes.

La **previsió** pressupostària per a l'exercici 2015 sobre els fons públics a percebre de la Cambra de Comerç de Reus és 109.030 € representant un percentatge de 14,02 % respecte el total dels ingressos pressupostats:

Origen	Import
Consell de Cambres de Catalunya - Conveni Marc Generalitat-	17.000,00 €
Consell de Cambres de Catalunya - Xarxa EEN- Generalitat de Catalunya - Conveni OGE-	6.000,00 €
Cámara de España -PICE-	15.000,00 €
Cámara de España -Comercio minorista-	10.000,00 €
Ajuntament de Reus -Promoció-	14.000,00 €
Ajuntament de Reus –Radar Cambra-	28.930,0 €
Ajuntament de Reus –Suport internacionalització -	7.500,0 €
Diputació de Tarragona- Creació empreses-	7.600,0 €
	3.000,00 €
TOTAL	109.030,00 €

A continuació descrivim les accions, programes, projectes que durant l'exercici 2015 la Cambra de Comerç de Manresa preveu executar amb fons públics. Hem de fer palès que es parteix de previsions pressupostàries i que la percepció d'alguns dels fons públics que es descriuen es troba pendent de signatura o és incert que s'assoleixin.

- **Consell de Cambres de Catalunya. Conveni Marc amb el Departament d'empresa i Ocupació de la Generalitat de Catalunya.** El Consell de Cambres de Catalunya té previst renovar el conveni marc que signa amb la Generalitat de Catalunya que comprèn diverses línies d'actuació.

La previsió pressupostària feta pel la cambra de Comerç de Reus es percep l'import de 17.000 € en execució de les activitats derivades del referit conveni.

- **Consell de Cambres de Catalunya – Xarxa EEN -European Enterprise Network –.** En el node de la xarxa EEN a Catalunya hi participen ACC10, el Consell de Cambres de Catalunya i la Cambra de Comerç de Barcelona. Els fons públics originaris de la UE que es preveu percebre per la Cambra de Comerç de Reus en execució d'actuacions dins del referit node durant l'exercici 2015 és de 6.000 €.

<http://www.een.cat/een/cat/>

- **Generalitat de Catalunya – OGE-.** Inclòs i gestionat dins del Conveni marc entre el Consell de Cambres de Catalunya i la Generalitat de Catalunya. La Cambra de comerç de Reus disposa d'una OGE – Oficina de Gestió Empresarial - que actua com a punt per a la realització de tràmits administratius davant de la Generalitat de Catalunya. El cost del sosteniment de l'OGE és parcialment assumit per la Generalitat de Catalunya. La previsió pressupostària per al 2015 de percepció de fons públics per al sosteniment de l'OGE és de 15.000 €.

<http://www20.gencat.cat/portal/site/canalempresa>

- **Cámara de España – Programa PICE-.** En el *Programa Integral de Cualificación y Empleo – PICE* – hi participen diverses administracions públiques i el seu finançament és bàsicament provinent de la U.E. La Cambra de Comerç de Reus n'és un actor principal en el demarcació i hi participa via conveni signat amb la Cámara de España. La previsió pressupostària de l'execució del referit programa durant el 2015 és de percepció de fons per import de 10.000 €.

<http://www.empleoygarantiajuvenil.es/>

- **Cámara de España – Competitividad comercio minorista-.** Conveni signat amb la Cámara de España per accions d'assessorament i tallers formatius adreçats al sector del comerç minorista. La previsió pressupostària de fons a percebre el 2015 és de 14.000 €.

- **Diputació de Tarragona.** L'àrea de Recursos Humans, Ocupació i Promoció Econòmica de la Diputació de Tarragona i la Cambra de Comerç de Reus mantenen un conveni de col·laboració per a fomentar l'emprenedoria, a través d'un servei específic que gestiona la Cambra. La previsió pressupostària pel 2015 de fons a percebre via aquest programa és de 3.000 €.

- **Ajuntament de Reus.** L'Ajuntament de Reus, a través de l'Agència de Promoció de Ciutat col·labora en la organització i realització d'accions de promoció sectorial en el sector del vi i de la restauració, amb important impacte de dinamització econòmica urbana. La previsió pressupostària de fons a percebre per aquest concepte durant el 2015 és de 28.930 €.
- **Ajuntament de Reus.** L'Ajuntament de Reus dona suport també a la realització dels estudis trimestrals de prospectiva i situació de les empreses de la demarcació de la Cambra de Comerç de Reus que reben la denominació de "Radar Cambra". Per aquest concepte s'ha previst en el pressupost 2015 la percepció de fons per import de 7.500 €
- **Ajuntament de Reus.** Durant l'exercici 2015, s'executa, per segon any consecutiu un programa de suport a la internacionalització de les empreses de la demarcació de la Cambra de Comerç de Reus que rep la col·laboració de l'Ajuntament de Reus amb un import de 7.600 €.

IV.- RÈGIM RETRIBUTIU.

- Retribució personal laboral.

Tot el personal de la Cambra es troba sotmès al Dret laboral i li és d'aplicació el Conveni Col·lectiu d'Oficines i Despatxos (Resolució EMO/1680/2013).

Les retribucions brutes anuals del personal de la Corporació (8 persones) previstes per a l'exercici 2015 és de 200.327,22 €.

Retribucions brutes anuals 2015 agrupades per categories professionals.

	Retribució bruta anual (*)
Secretaria general	52.717,80 €
Tècnics (4)	95.625,06 €
Administratius (3)	51.984,36 €

(*) La meritació del salari es distribueix en 12 mensualitats més dos pagues extres (juny i desembre).

- Retribució òrgans de govern.

Els membres dels òrgans de govern de la Corporació (Ple, Comitè Executiu i President) **NO perceben** cap tipus de retribució per el desenvolupament de les seves funcions.

- **Dietes i despeses de desplaçament.**

El règim de dietes (despeses desplaçaments, manutenció, etc.) que meriten el personal de cambra és el previst en el Conveni Col·lectiu abans esmentat. Els membres dels òrgans de govern estan sotmesos al mateix règim de dietes per desplaçaments i manutenció en exercici de les seves funcions que s'aplica al personal laboral.

El volum de despesa en aquest apartat (Personal laboral i òrgans de govern inclosos) de l'exercici 2014 fou de 5.331,62 €.

El total de les despeses per dietes i despeses de desplaçament re que el pressupost 2015 preveu un import de 5.000 € per aquests conceptes.

DILIGÈNCIA APROVATÒRIA: El present document ha estat aprovat en sessió ordinària del Ple de la Cambra de 30 de juny de 2015, la qual cosa, amb el vist i plau del mateix President de la Cambra, certifico, el trenta de juny de dos mil quinze.

EL SECRETARI GENERAL,



Vist i Plau
EL PRESIDENT,

